

Deventer  
Snipperlingsdijk 4  
7417 Bj Deventer  
T +31 (0)570 666 222  
F +31 (0)570 666 888  
Postbus 161  
7400 AD Deventer

Den Haag  
Casuariestraat 9a  
2511 VB Den Haag

Eindhoven  
Emmasingel 15  
5611 AZ Eindhoven

Leeuwarden  
F. HaverSchmidtwei 2  
8914 BC Leeuwarden

Amsterdam  
De Ruyterkade 143  
1011 AC Amsterdam

## **WOM Kerckebosch Gemeente Zeist**

### **Kerckeboschlaan**

#### **Monitoring resultaten januari 2018**

Datum  
Kenmerk  
Eerste versie

14 februari 2018  
WUR026/Adr/0050.01

## **1 Inleiding**

De Kerckeboschlaan is een nieuwe ontsluitingsroute voor de wijk Kerckebosch in Zeist. De route is ingepast in het bosachtige woongebied en volgt zo veel mogelijk het natuurlijke alignement. De route is op verzoek van de gemeente Zeist geschikt gemaakt voor gelede bussen, waarvoor de weg is verbreed. De weg kent een aparte voetgangersstructuur en watert grotendeels af op de berm. Er zijn geen verhoogde banden toegepast. Bij de gemeente Zeist en WOM Kerckebosch zijn klachten binnengekomen over te hoge rij snelheden van het gemotoriseerde verkeer op de Kerckeboschlaan. Naar aanleiding daarvan zijn in 2017 maatregelen getroffen, en is een monitoringsplan opgesteld.

Deze notitie beschrijft de uitkomsten van de meting van de situatie drie maanden na realisatie van de maatregelen (meting januari 2018), vergelijkt ze met de voormetingen en toetst de resultaten aan de doelen uit het monitoringsplan.

## **2 Uitkomsten metingen januari 2018**

### **2.1 Gemotoriseerd verkeer**

De intensiteit en snelheid van het gemotoriseerde verkeer zijn vastgesteld met een slangtelling. De slangen waren op drie punten op de Kerckeboschlaan aanwezig in de periode van 3 tot en met 16 januari 2017 en van 17 januari 2017 tot en met 30 januari 2018. De tellocaties zijn weergegeven in figuur 2.1. Tenzij anders vermeld, is gebruik gemaakt van de cijfers uit de tweede meetperiode. In de eerste periode viel nog een deel van de kerstvakantie. In de tweede meetperiode was op 18 januari sprake van zware storm met afwijkende omstandigheden tot gevolg. Deze dag is vooralsnog wel in de resultaten meegenomen.



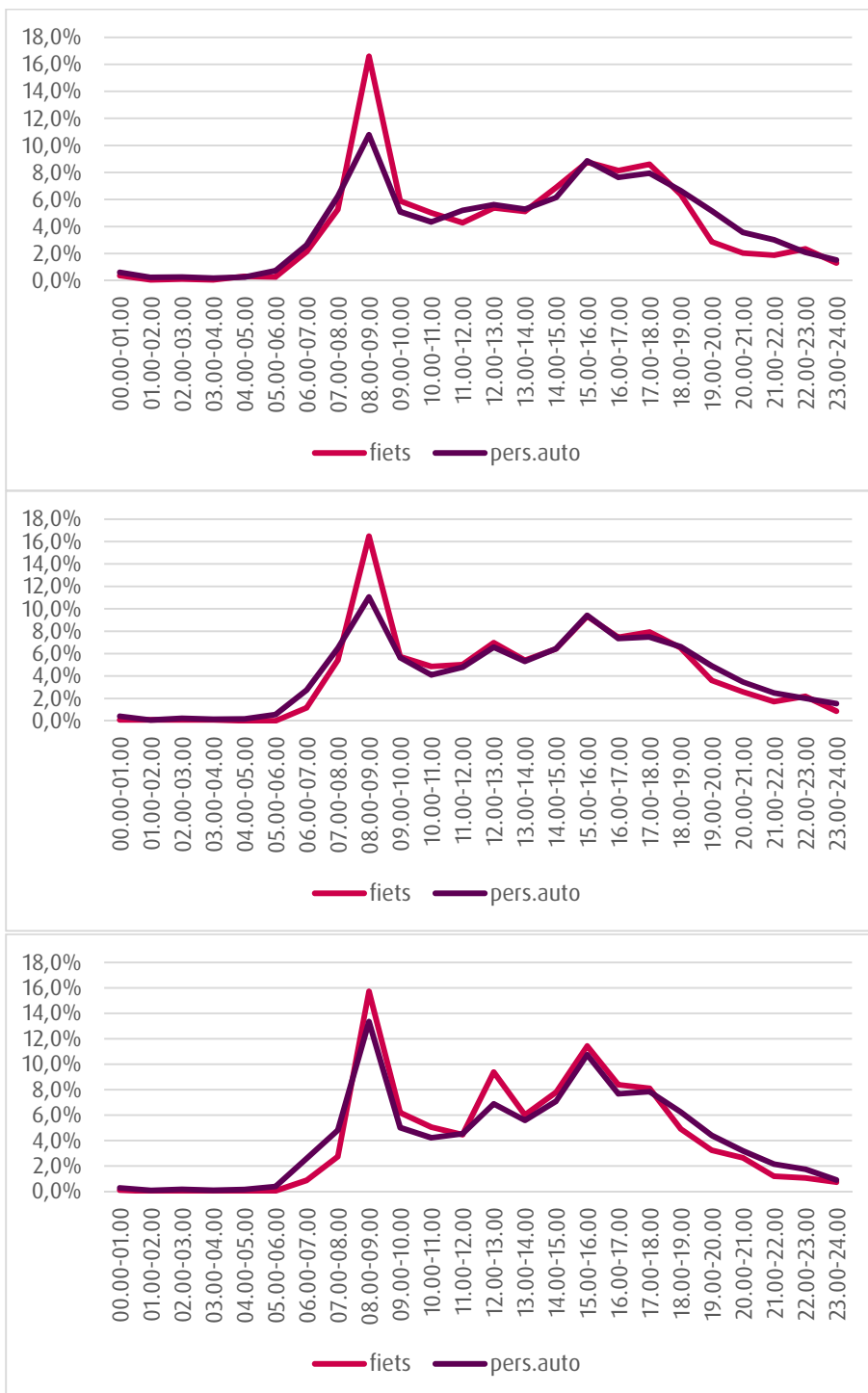
*Figuur 2.1: Tellocaties*

### *Intensiteit*

In tabel 2.1 is de intensiteit van de verschillende gebruikersgroepen van de Kerckeboschlaan weergegeven. Dit intensiteiten van fietsers en gemotoriseerd verkeer liggen hoger dan tijdens de vorige meting, maar nog steeds relatief laag voor een buurtontsluitingsweg.

	fiets	motor/bromfiets	personenauto	lichte vracht	zware vracht	totaal mvt	
telpunt 1	192		15	1.040	90	7	1.152
telpunt 2	128		13	890	72	9	983
telpunt 3	220		36	1.132	115	14	1.297

*Tabel 2.1: Intensiteiten per werkdagemaal*



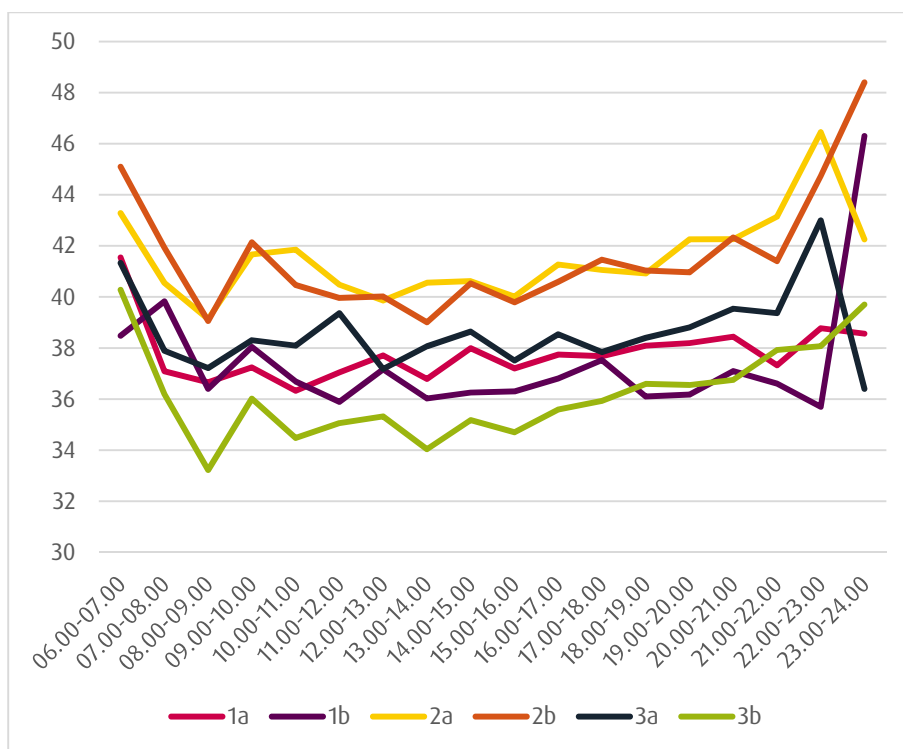
Figuur 2.2: Etmaalverloop intensiteiten fiets en personenauto telpunten 1,2 en 3

### Snelheid

In tabel 2.2 is de gemiddelde snelheid en de V85-snelheid op de drie telpunten weergegeven. De V85 is de snelheid die door 15% van de bestuurders wordt overschreden. Dit is de algemeen gehanteerde maat voor de mate van naleving van de maximumsnelheid. Idealiter komt de v85 overeen met de maximum- en ontwerpsnelheid.

De snelheden bij 2 zijn duidelijk hoger dan bij de andere telpunten. Bij deze telpunten is de snelheid het hoogst van Hoog Kanje af. Tijdens de drukste fietsuren in de ochtendspits ligt de snelheid van het autoverkeer lager.

De snelheid is hoger op rustige momenten. In de overige (ontbrekende) nachtelijke uren zijn onvoldoende metingen om een v85 te bepalen. Zie figuur 2.3. Alle snelheidswaarden zijn bepaald op de weekdaggegevens van de tweede telperiode.



Figuur 2.3: Gemeten snelheid, v85 in km/h, over uren van de dag voor de drie telpunten per richting

	gemiddelde snelheid [km/h]	V85 [km/h]	V85 [km/h]	V85 [km/h]	V85 [km/h]
			west-oost	oost-west	08.00-09.00 uur
telpunt 1	31	37	37	38	36,5
telpunt 2	34	41	41	41	39,1
telpunt 3	31	37	36	38	35,2

Tabel 2.2: Gemiddelde snelheid en V85, totaal en per richting [km/h]

## 2.2 Vergelijking voormeting

	voormeting	nameting	verschil
<i>intensiteit mvt/etm</i>			
1	915	1.152	+ 237
2	715	983	+ 268
3	1.030	12.97	+ 267
<i>intensiteit fiets fietsers/etm</i>			
1	156*	192	+36
2	90	128	+38
3	171	220	+49
<i>V85 km/h</i>			
1	43	37	-6
2	42	41	-1
3	38	37	-1

\*) Voor de fietsintensiteit op telpunt 1 was in de voorrapportage ten onrechte een hogere waarde opgenomen.

De intensiteit van het gemotoriseerde verkeer is over de gehele linie met circa 250 mvt/etm gestegen. De intensiteit van het fietsverkeer is met circa 40 fietsers per etmaal gestegen. Bij de intensiteit van het fietsverkeer moet wel de opmerking worden gemaakt dat de telperioden voor en na op dit punt niet goed vergelijkbaar zijn. Door seizoens- en weersinvloeden is van april (voormeting) naar januari (nameting) een daling van het fietsgebruik te verwachten. Ook in de resultaten per dag is te zien dat op de dag van de storm, 18 januari, de fietsintensiteiten veel lager liggen dan het werkdag-gemiddelde.

## 2.3 Toetsing aan de doelen

In het monitoringsplan zijn de volgende doelen geformuleerd:

1. De gemeten V85 mag op geen van de meetpunten over het weekdagetmaal gemeten meer bedragen dan circa 40 km/h.
2. Op het moment met de meest kwetsbare fietsers, op werkdagen tussen 08.00 en 09.00 uur mag de v85 niet meer bedragen van circa 35 km/h.

Ad 1) De v85 bedraagt over het gehele etmaal gemeten op de telpunten:

1. 37 km/h.
2. 41 km/h.
3. 37 km/h.

Op alle telpunten wordt aan de doelstelling voor een v85 van circa 40 km/h voldaan.

Ad 2) De v85 tijdens de schooltijden van 8 tot 9 uur bedraagt op de telpunten:

1 36,5 km/h.

2 39,1 km/h.

3 35,2 km/h.

Voor telpunt 2 wordt niet aan de doelstelling voor een v85 van circa 35 km/h voldaan.

## 2.4 Conclusie

De intensiteiten van fiets- en autoverkeer op de Kerkeboschlaan zijn gestegen ten opzichte van de voormeting. De snelheden zijn duidelijk gedaald. Tijdens de schoolspits wordt op telpunt 2 (nabij Hoog Kanje) nog niet aan de doelstelling van v85 maximaal circa 35 km/h voldaan.